

5 - Importazione di un rilievo da uno strumento topografico

Inseriamo ora nel programma PFCAD CATASTO un rilievo fatto con uno strumento topografico. Scegliamo innanzi tutto la voce

LAVORI - IMPOSTA LAVORO.

Verrà visualizzata quindi sullo schermo una finestra come quella esposta nella quale andiamo a cliccare sul comando **Nuovo** per creare un lavoro nel quale poi memorizzare i dati dello strumento.

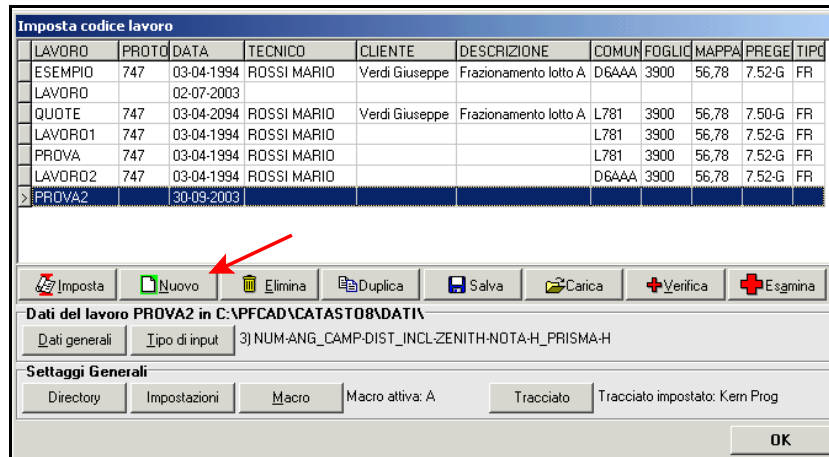


FIGURA 5.1

Avendo premuto l'icòna sopra indicata, comparirà un'ulteriore finestra nella quale andremo a dare un nome al lavoro da creare come indicato di seguito.

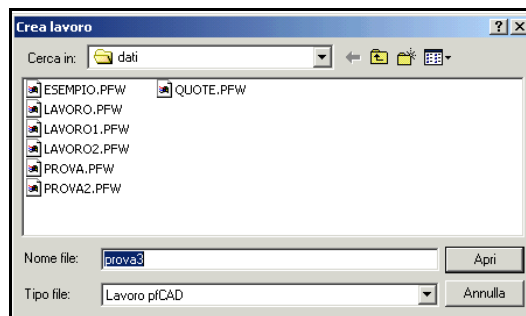


FIGURA 5.2

Una volta dato il nome al lavoro clicchiamo su **Apri**. Il programma mostrerà dunque un'altra finestra nella quale ci vengono richieste le informazioni riguardanti i dati da inserire ovvero **Linea 0**, **Linea 9** e **Dati del Cliente**. Clicchiamo ora sul comando **Chiudi** per impostare il lavoro creato come progetto corrente. Diamo quindi l'**OK** anche nella finestra di figura 5.1. Notiamo quindi, nel riquadro in basso a sinistra della schermata principale del programma, che il libretto appena creato è il lavoro sul quale andremo di qui in seguito ad operare. Possiamo quindi ora passare alla fase successiva della nostra elaborazione. Andiamo infatti a caricare il rilievo dallo strumento nel programma PFCAD CATASTO. Selezioniamo a questo proposito il menu

LAVORI - IMPORTA FILE STRUMENTO.

Compare quindi un'ulteriore finestra nella quale clicchiamo sulla voce **Imposta Tracciato** per procedere col settaggio dello strumento.

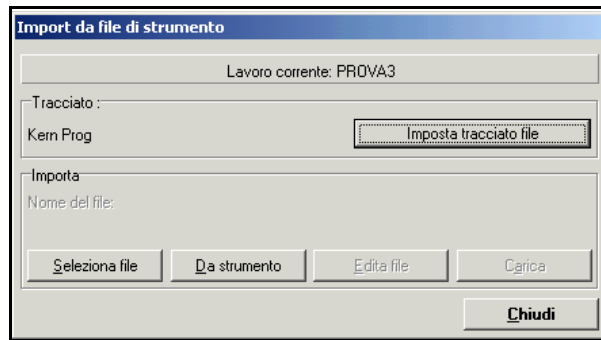


FIGURA 5.3

Il programma ci mostra dunque una nuova finestra con tutti i tracciati che possono essere selezionati.

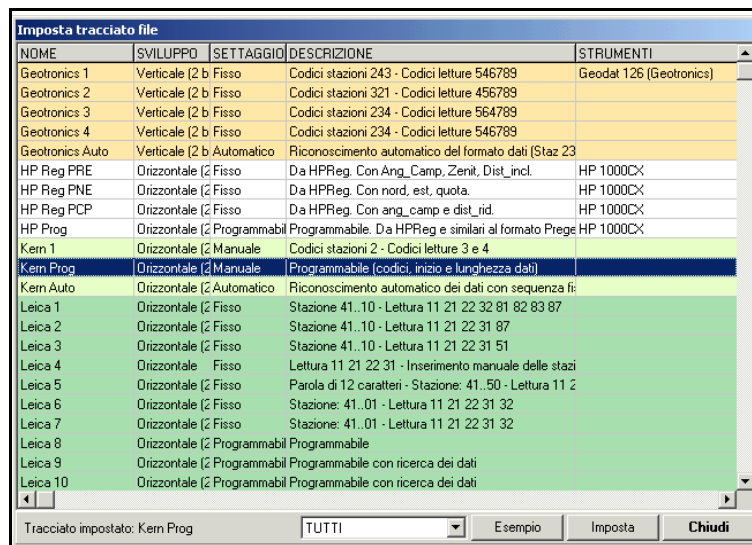


FIGURA 5.4

Scegliamo quindi con quale tracciato lavorare in quanto per ogni marca o modello di strumento c'è la possibilità di fare differenti tipi di registrazioni. Cliccando infatti sul comando **Esempio** possiamo notare che, scorrendo con il mouse i vari strumenti elencati, cambia la configurazione che troviamo sotto riportata e che viene visualizzata nella parte bianca in basso della finestra, come mostra la figura che segue.

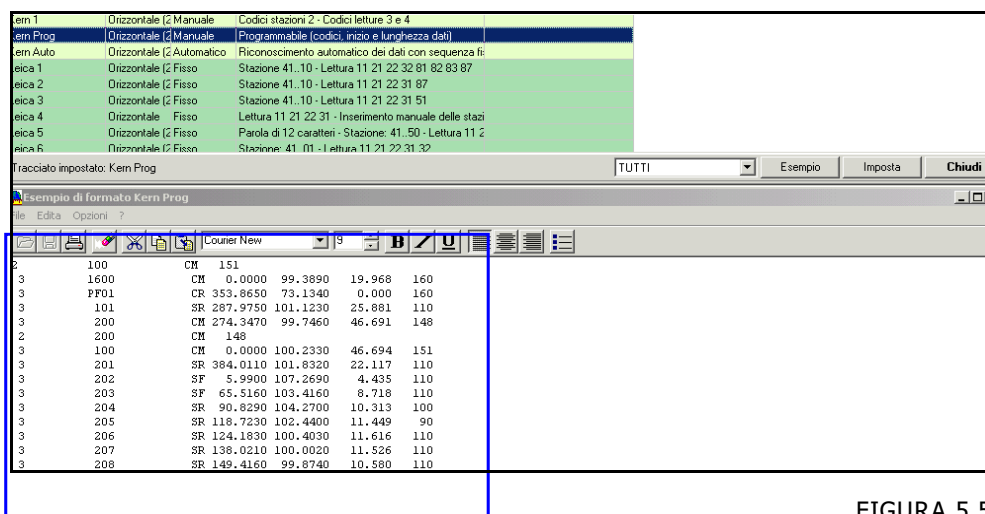


FIGURA 5.5

Selezioniamo infine il tracciato da utilizzare nel nostro lavoro e confermiamo l'operazione premendo il tasto **Chiudi** nella finestra sopra riportata. A questo punto tornerà sulla nostra schermata la finestra di figura 5.3 nella quale possiamo vedere che il tracciato scelto è stato configurato correttamente. Per procedere ora con l'impostazione del nostro lavoro premiamo sul comando **Da Strumento** della stessa finestra in modo da settare così anche lo strumento usato. Vedremo quindi in una nuova finestra che ci espone tutti gli strumenti a disposizione. Possiamo notare che vengono inoltre esposte le informazioni ad essi correlate come mostrato di seguito.

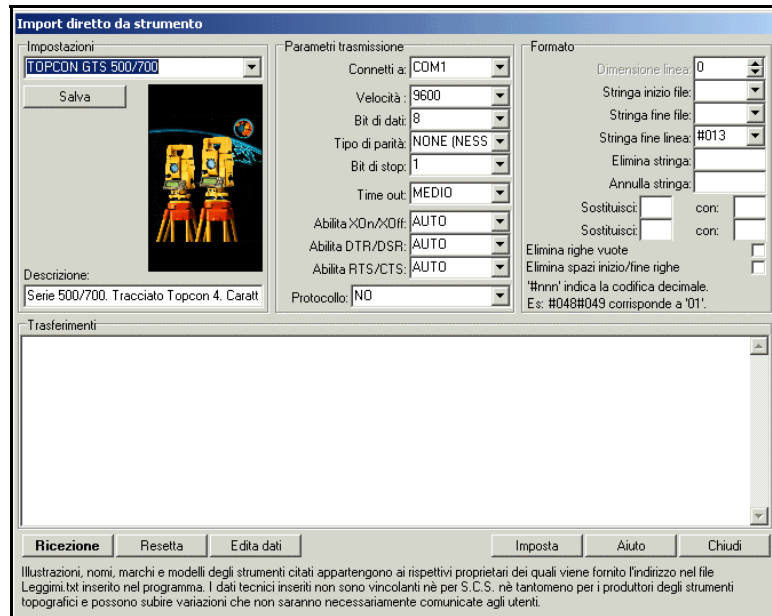


FIGURA 5.6

Selezioniamo, arrivati a questo punto, lo strumento desiderato ed impostiamo inoltre i dati che compaiono a lato. Procediamo quindi trasmettendo i dati del rilievo dallo strumento al computer. Sulla maschera bianca della finestra vedremo quindi le informazioni scorrere velocemente; ciò significa che il programma sta memorizzando i dati nel lavoro creato in precedenza.

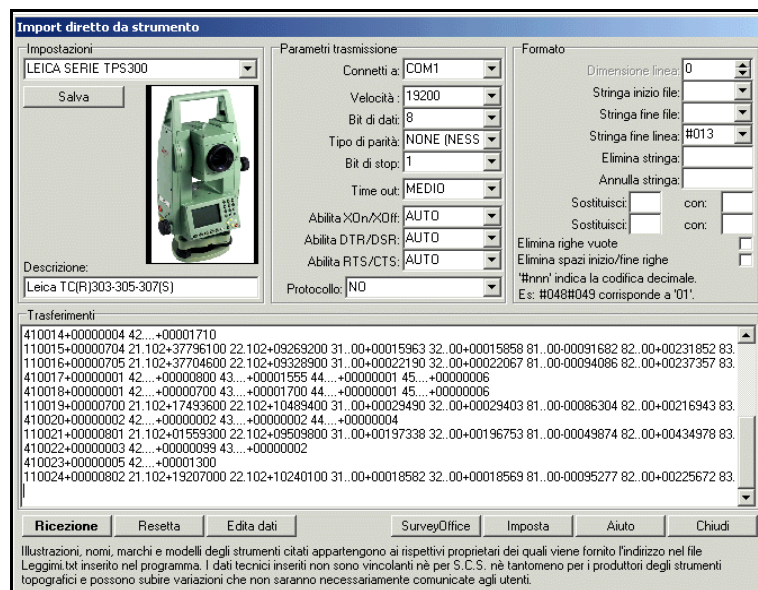


FIGURA 5.7

E' possibile a questo punto editare i dati inseriti premendo il comando **Edita Dati**. Per terminare la nostra operazione corrente, premiamo quindi il tasto **Chiudi**. Procediamo ora col caricamento dei dati inseriti in PFCAD CATASTO. Nella finestra della figura 5.3 clicchiamo sul comando **Carica**. Il programma procederà in questo modo alla conversione dei dati inseriti in dati topografici che noi vedremo poi nella maschera di Editing riportata nella figura che segue.

Edit libretto: Vista libretto								
Libretto	Libretto Pregeo	Poligonali	Allin. e squadri	Contorni	Punti noti	Censuario Aus.	Censuario Fraz.	Censu...
Rig	Nome	Dist. Incl.	Ang. Cam	Zenith	H_staz	H_prisma	Nota	
1	100				0.000		chiodo in ferro	
2	200	103.168	168.1895	100.0000	0.000	0.000	picchetto in legno	
	300	216.962	207.0442	100.0000	0.000	0.000		
	PF05/3900	91.996	383.1415	100.0000	0.000	0.000	spigolo fabbricato	
	101	29.877	156.2447	100.0000	0.000	0.000	sf	
	102	45.192	163.2378	100.0000	0.000	0.000	sf	
	103	65.317	105.1147	100.0000	0.000	0.000		
	200				0.000		picchetto in legno	
	100	103.168	368.1895	100.0000	0.000	0.000	chiodo in ferro	
	100	171.007	204.7849	100.0000	0.000	0.000		

FIGURA 5.8

E' utile ricordare che in questa maschera è possibile in ogni momento la modifica dei dati inseriti. Premiamo quindi la voce **Chiudi** per uscire dalla maschera di figura 5.8 e passiamo all'elaborazione celerimetrica del rilievo appena caricato. Selezionando le voci

ELABORA - ELABORAZIONE CELERIMETRICA

si aprirà una finestra nella quale procederemo cliccando sul tasto **Esegui**.

FIGURA 5.9

Verrà visualizzata a questo punto un'altra finestra nella quale ci viene chiesto di disegnare la planimetria del nostro lavoro.

FIGURA 5.10

Confermiamo quindi cliccando su **Esegui** e procediamo infine con il disegno della planimetria del rilievo appena inserito.

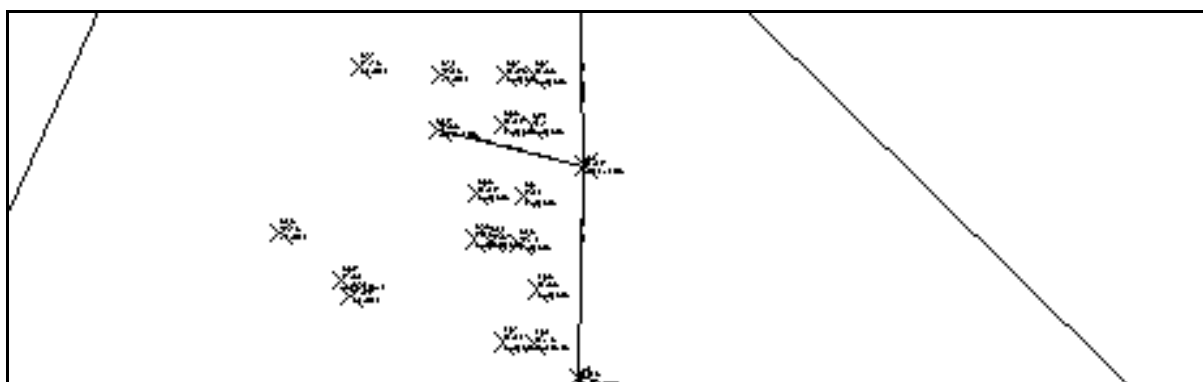


FIGURA 5.11